

**PUDEŁKO TEKSTUROWE**

Do stosowania w warunkach domowych i gabinetach rehabilitacyjnych /5 sztuk/

Do stosowania w sanatoriach i gabinetach rehabilitacyjnych /10, 15, 20 sztuk/

---

**PASTA BOROWINOWA LECZNICZA**  
**pasta na skórę**

**Wielkość opakowania:**

5 sztuk plastrów (18cm x 30cm)

10 sztuk plastrów (9cm x 15cm)

15 sztuk plastrów (22cm x 35cm)

20 sztuk plastrów (18cm x 30cm)

**Działanie:**

stosowanie ciepłych okładów i kąpeli z użyciem produktu Pasta borowinowa lecznicza łagodzi dolegliwości bólowe związane ze stanem zapalnym.

**Wskazania do stosowania:**

Produkt stosowany pomocniczo w dolegliwościach związanych ze stanami zapalnymi stawów oraz w stanach bólowych po stłuczeniach.

**Przeciwwskazania:**

Nadwrażliwość na substancję czynną.

**Środki ostrożności:**

produktu nie nakładać w okolice serca.

Nie należy stosować produktu na uszkodzoną skórę (np. rany i oparzenia)

Jeśli po upływie 10-15 dni nie nastąpiła poprawa lub pacjent czuje się gorzej, należy zwrócić się do lekarza.

**Interakcje:**

Przed zastosowaniem należy skonsultować się z lekarzem w przypadku stosowania np. leków przeciwzapalnych lub przeciwbólowych.

**Ciąża, karmienie piersią i wpływ na płodność:**

jeśli pacjentka jest w ciąży lub karmi piersią, przypuszcza że może być w ciąży lub gdy planuje mieć dziecko, powinna poradzić się lekarza lub farmaceuty przed zastosowaniem tego leku.

**Prowadzenie pojazdów i obsługiwanie maszyn:**

lek Pasta borowinowa lecznicza nie ma wpływu na zdolność prowadzenia pojazdów i obsługiwanie maszyn.

**Sposób stosowania i droga podania:**

przed rozpoczęciem stosowania Pasty borowinowej leczniczej należy omówić to z lekarzem lub farmaceutą.

**PUDEŁKO TEKTUROWE**

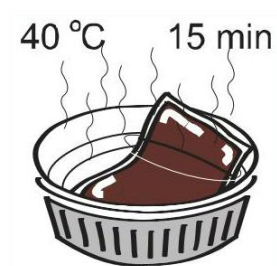
Do stosowania w warunkach domowych i gabinetach rehabilitacyjnych /5 sztuk/

Do stosowania w sanatoriach i gabinetach rehabilitacyjnych /10, 15, 20 sztuk/

---

Przeznaczona do jednorazowego stosowania na skórę w postaci okładów, w warunkach domowych i gabinetach rehabilitacyjnych.

1. Torebkę z plastrem zanurzyć w naczyniu z gorącą wodą na około 15 minut w celu ogrzania go do temperatury około 40°C.

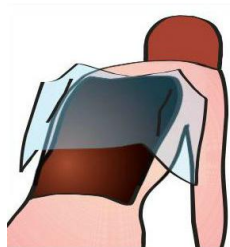


2. Wyjąć z wody i odciąć nożyczkami oba krótsze boki torebki, a następnie przeciąć przez środek powierzchni torebki.



3. Przeciętą torebkę odchylić na zewnątrz i odkrytą powierzchnię plastra przyłożyć na chore miejsce.

Uformować plaster, aby dokładnie przylegał do miejsca okładu. Przeciętą folię pozostawić na zewnątrz i okład przykryć ręcznikiem lub kocem.



**PUDEŁKO TEKSTUROWE**

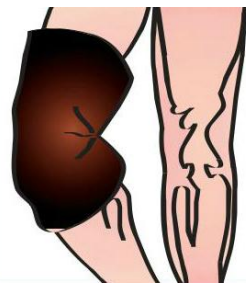
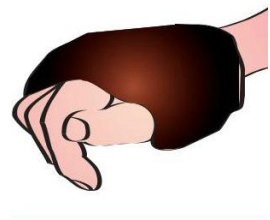
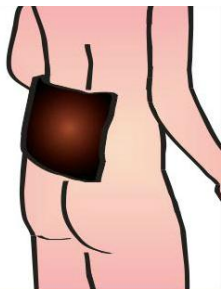
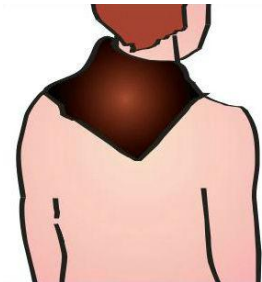
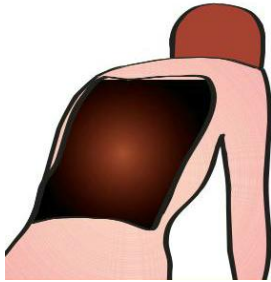
Do stosowania w warunkach domowych i gabinetach rehabilitacyjnych /5 sztuk/

Do stosowania w sanatoriach i gabinetach rehabilitacyjnych /10, 15, 20 sztuk/

---

Czas trwania zabiegu ok. 30 min, w przypadku dłuższego trwania zabiegu zaleca się okład okryć poduszką elektryczną.

Pokrycie okładem większych powierzchni ciała uzyskuje się przez równoczesne użycie dwóch lub więcej plastrów.



**PUDEŁKO TEKSTUROWE**

Do stosowania w warunkach domowych i gabinetach rehabilitacyjnych /5 sztuk/

Do stosowania w sanatoriach i gabinetach rehabilitacyjnych /10, 15, 20 sztuk/

---

**Czas trwania leczenia:**

zabiegi można wykonywać codziennie w seriach 10-15 dniowych.

**Działanie niepożądane:**

w przypadku wystąpienia jakichkolwiek objawów niepożądanych należy przerwać stosowanie leku i poinformować o nich lekarza.

**Zgłaszanie działań niepożądanych.**

Jeśli wystąpią jakiegokolwiek objawy niepożądane, w tym wszelkie objawy niepożądane niewymienione w ulotce, należy powiedzieć o tym lekarzowi lub farmaceucie. Działania niepożądane można zgłaszać bezpośrednio do Departamentu Monitorowania Niepożądanych Działań Produktów Leczniczych Urzędu Rejestracji Produktów Leczniczych, Wyrobów Medycznych i Produktów Biobójczych

al. Jerozolimskie 181 C

02-222 Warszawa

tel.: + 48 22 49 21 301

faks: + 48 22 49 21 309

e-mail: [ndl@urpl.gov.pl](mailto:ndl@urpl.gov.pl)

Działania niepożądane można zgłaszać również podmiotowi odpowiedzialnemu.

Dzięki zgłaszaniu działań niepożądanych można będzie zgromadzić więcej informacji na temat bezpieczeństwa stosowania leku.

Nie należy stosować po upływie terminu ważności zamieszczonego na opakowaniu. Termin ważności oznacza ostatni dzień podanego miesiąca.

Przechowywać w miejscu niedostępnym i niewidocznym dla dzieci.

Przechowywać w temperaturze poniżej 25°C.

**Skład:** borowina

**Podmiot odpowiedzialny i wytwórca:**

Biochem Michalik Spółka Jawna

ul. Ks J. Poniatowskiego 15

32-700 Bochnia

tel/fax (014) 612 29 54

e-mail: [biuro@biochem-bochnia.com](mailto:biuro@biochem-bochnia.com)

Pozwolenie na dopuszczenie do obrotu nr R/0463

Produkt leczniczy dostępny bez przepisu lekarza.

OZNAKOWANIE OPAKOWANIA ZEWNĘTRZNE

**PUDEŁKO TEKSTUROWE**

Do stosowania w warunkach domowych i gabinetach rehabilitacyjnych /5 sztuk/

Do stosowania w sanatoriach i gabinetach rehabilitacyjnych /10, 15, 20 sztuk/

---

Nr serii:

Termin ważności:

[kod EAN UCC] 

5	9	0	9	9	9	0	0	4	6	3	2	4
---	---	---	---	---	---	---	---	---	---	---	---	---

5	9	0	9	9	9	0	0	4	6	3	6	2
---	---	---	---	---	---	---	---	---	---	---	---	---

5	9	0	9	9	9	0	0	4	6	3	5	5
---	---	---	---	---	---	---	---	---	---	---	---	---

5	9	0	9	9	9	0	0	4	6	3	4	8
---	---	---	---	---	---	---	---	---	---	---	---	---

[informacja podana systemem BRAILLE’A]

PASTA BOROWINOWA LECZNICZA

## **PASTA BOROWINOWA LECZNICZA** **pasta na skórę**

### **Wielkość opakowania:**

1 kg

15 kg

### **Działanie:**

stosowanie ciepłych okładów i kąpieeli z użyciem produktu Pasta borowinowa lecznicza łagodzi dolegliwości bólowe związane ze stanem zapalnym.

### **Wskazania do stosowania:**

Produkt stosowany pomocniczo w dolegliwościach związanych ze stanami zapalnymi stawów oraz w stanach bólowych po stłuczeniach.

### **Przeciwwskazania:**

nadwrażliwość na substancję czynną. Nie należy stosować leku u chorych w postaci kąpieeli zawieszinowej z silnie zaznaczonymi stanami zapalnymi, u chorych z wycieńczeniem ogólnym oraz z niewydolnością krążenia.

### **Środki ostrożności:**

leku nie nakładać w okolice serca.

Nie należy stosować produktu na uszkodzoną skórę (np. rany i oparzenia)

Jeśli po upływie 10-15 dni nie nastąpiła poprawa lub pacjent czuje się gorzej, należy zwrócić się do lekarza.

### **Interakcje:**

Przed zastosowaniem należy skonsultować się z lekarzem w przypadku stosowania np. leków przeciwzapalnych lub przeciwbólowych.

### **Ciąża, karmienie piersią i wpływ na płodność:**

jeśli pacjentka jest w ciąży lub karmi piersią, przypuszcza że może być w ciąży lub gdy planuje mieć dziecko, powinna poradzić się lekarza lub farmaceuty przed zastosowaniem tego leku.

### **Prowadzenie pojazdów i obsługiwane maszyn:**

lek Pasta borowinowa lecznicza nie ma wpływu na zdolność prowadzenia pojazdów i obsługiwania maszyn.

### **Sposób stosowania i droga podania:**

przed rozpoczęciem stosowania Pasty borowinowej leczniczej należy omówić to z lekarzem lub farmaceutą.

Przeznaczona do stosowania na skórę w postaci okładów, zawijań częściowych oraz kąpeli zawiesinowych w warunkach domowych i gabinetach rehabilitacyjnych.

1. Do okładów i zawijań

Produkt leczniczy należy podgrzać do temperatury 38-39<sup>0</sup>C przez umieszczenie pojemnika z lekiem w naczyniu z gorącą wodą i wymieszaniu w celu równomiernego podwyższenia temperatury w całej masie.

Pastę Borowinową Leczniczą nakłada się na określoną część ciała warstwą grubości ok. 0,5-1cm, a następnie okrytą lekiem część ciała zawija się w folię i ręcznik lub koc w zależności od wielkości powierzchni ciała pokrytej lekiem. Zabieg powinien trwać co najmniej 30 minut, maksymalnie do 60 minut.

Po zabiegu zmywa się ciało strumieniem wody nie używając szczotek. Temperatura wody powinna wynosić 37-38<sup>0</sup>C.

Okład bez zawijań stosuje się głównie w schorzeniach dermatologicznych, postępując zgodnie z zaleceniami lekarza

Technika wykonywania okładu analogiczna jak przy zawijaniach.

2. Do kąpeli zawiesinowych

Kąpiel zawiesinową przygotowuje się przez zmieszanie 1 do 3 kg Pasty Borowinowej Leczniczej ze zwykłą wodą, lecz nie mniej niż jedno opakowanie na wannę.

Temperatura mieszaniny powinna być regulowana stosunkiem wody gorącej i zimnej, przy czym nie może być wyższa dla wody od 80<sup>0</sup>C, a dla kąpeli zawiesinowej od 37 do 38<sup>0</sup>C.

Czas trwania zabiegu około 15 minut.

### **Czas trwania leczenia:**

zabiegi można wykonywać codziennie w seriach 10-15 dniowych.

### **Działanie niepożądane:**

w przypadku wystąpienia jakichkolwiek objawów niepożądanych należy przerwać stosowanie leku i poinformować o nich lekarza.

### **Zgłaszanie działań niepożądanych**

Jeśli wystąpią jakiegokolwiek objawy niepożądane, w tym wszelkie objawy niepożądane niewymienione w ulotce, należy powiedzieć o tym lekarzowi lub farmaceucie. Działania niepożądane można zgłaszać bezpośrednio do Departamentu Monitorowania Niepożądanych Działań Produktów Leczniczych Urzędu Rejestracji Produktów Leczniczych, Wyrobów Medycznych i Produktów Biobójczych

OZNAKOWANIE OPAKOWANIA BEZPOŚREDNIE

pojemnik z tworzywa (wiaderko)

Do stosowania w warunkach domowych i gabinetach rehabilitacyjnych /1 kg/

Do stosowania w sanatoriach i gabinetach rehabilitacyjnych /15 kg/

---

al. Jerozolimskie 181 C

02-222 Warszawa

tel.: + 48 22 49 21 301

faks: + 48 22 49 21 309

e-mail: [ndl@urpl.gov.pl](mailto:ndl@urpl.gov.pl)

Działania niepożądane można zgłaszać również podmiotowi odpowiedzialnemu.

Dzięki zgłaszaniu działań niepożądanych można będzie zgromadzić więcej informacji na temat bezpieczeństwa stosowania leku.

Nie należy stosować po upływie terminu ważności zamieszczonego na opakowaniu. Termin ważności oznacza ostatni dzień podanego miesiąca.

Przechowywać w miejscu niedostępnym i niewidocznym dla dzieci.

Przechowywać w temperaturze poniżej 25°C.

**Skład:** borowina

Podmiot odpowiedzialny i wytwórca:

Biochem Michalik Spółka Jawna

ul. Ks J. Poniatowskiego 15

32-700 Bochnia

tel/fax (014) 612 29 54

e-mail: [biuro@biochem-bochnia.com](mailto:biuro@biochem-bochnia.com)

Pozwolenie na dopuszczenie do obrotu nr R/0463

Produkt leczniczy dostępny bez przepisu lekarza.

Nr serii:

Termin ważności:

[kod EAN UCC] 

5	9	0	9	9	9	0	0	4	6	3	1	7
---	---	---	---	---	---	---	---	---	---	---	---	---

5	9	0	9	9	9	0	0	4	6	3	3	1
---	---	---	---	---	---	---	---	---	---	---	---	---

[informacja podana systemem BRAILLE'A]

PASTA BOROWINOWA LECZNICZA