

## **A. ULOTKA INFORMACYJNA**

## ULOTKA INFORMACYJNA

### 1. Nazwa weterynaryjnego produktu leczniczego

Foresto 1,25 g + 0,56 g obroża dla kotów i psów ≤ 8 kg

### 2. Skład

Każda bezzapachowa obroża w kolorze szarym o długości 38 cm (12,5 g) zawiera imidaklopryd w dawce 1,25 g oraz flumetrynę w dawce 0,56 g jako substancje czynne.

### 3. Docelowe gatunki zwierząt

Koty, psy.

### 4. Wskazania lecznicze

#### **Koty:**

W celu leczenia i zapobiegania inwazji pcheł (*Ctenocephalides felis*) przez okres 7 do 8 miesięcy. W celu ochrony bezpośredniego otoczenia zwierzęcia przed rozwojem larw pcheł przez okres 10 tygodni. Ten weterynaryjny produkt leczniczy może być stosowane jako element strategii zwalczania alergicznego pchlego zapalenia skóry (APZS).

Ten weterynaryjny produkt leczniczy wykazuje długotrwałą skuteczność roztoczebójczą (zabija kleszcze) (*Ixodes ricinus*, *Rhipicephalus turanicus*) i odstrasżającą (zapobiega żerowaniu pasożytów) w przypadku inwazji kleszczy (*Ixodes ricinus*) przez okres 8 miesięcy. Produkt wykazuje skuteczne działanie przeciwko larwom, nimfom i dorosłym osobnikom kleszczy.

W przypadku uprzedniego występowania kleszczy u kota przed rozpoczęciem leczenia, założenie obroży może nie spowodować śmierci pajęczaków w ciągu 48 godzin; kleszcze mogą pozostać wczepione i widoczne. Dlatego też, zaleca się usunięcie kleszczy występujących już na zwierzęciu w momencie zakładania obroży. Działanie zapobiegające inwazji nowych kleszczy rozpoczyna się w ciągu 2 dni po założeniu obroży.

#### **Psy:**

W celu leczenia i zapobiegania inwazji pcheł (*Ctenocephalides felis*, *C. canis*) przez okres 7 do 8 miesięcy.

W celu ochrony bezpośredniego otoczenia zwierzęcia przed rozwojem larw pcheł przez 8 miesięcy. Ten weterynaryjny produkt leczniczy może być stosowany jako element strategii zwalczania alergicznego pchlego zapalenia skóry (APZS).

Ten weterynaryjny produkt leczniczy wykazuje długotrwałą skuteczność roztoczebójczą (zabija kleszcze) w przypadku inwazji kleszczy (*Ixodes ricinus*, *Rhipicephalus sanguineus*, *Dermacentor reticulatus*) oraz odstrasżającą (zapobiega żerowaniu) przy inwazji kleszczy (*Ixodes ricinus*, *Rhipicephalus sanguineus*) przez okres 8 miesięcy. Produkt wykazuje skuteczne działanie przeciwko larwom, nimfom i dorosłym osobnikom kleszczy.

W przypadku uprzedniego występowania kleszczy u psa przed rozpoczęciem leczenia, założenie obroży może nie spowodować śmierci pajęczaków w ciągu 48 godzin; kleszcze mogą pozostać wczepione i widoczne. Dlatego też, zaleca się usunięcie kleszczy występujących już na zwierzęciu w momencie zakładania obroży. Działanie zapobiegające inwazji nowych kleszczy rozpoczyna się w ciągu 2 dni po założeniu obroży.

W celu leczenia inwazji wszołów (*Trichodectes canis*).

Ten weterynaryjny produkt leczniczy zapewnia pośrednią ochronę przed przeniesieniem patogenów *Babesia canis vogeli* oraz *Ehrlichia canis* przez gatunek kleszcza *Rhipicephalus sanguineus* tym samym redukuje ryzyko babeszjozy oraz erlichiozy psów przez okres 7 miesięcy.

Ograniczenie ryzyka zarażenia pierwotniakami *Leishmania infantum* przenoszonymi przez muchy piaskowe przez okres do 8 miesięcy.

## **5. Przeciwwskazania**

Nie stosować u kociąt w wieku poniżej 10 tygodni, ani u szczeniąt w wieku poniżej 7 tygodni. Nie stosować w przypadkach nadwrażliwości na substancje czynne lub na dowolną substancję pomocniczą.

## **6. Specjalne ostrzeżenia**

### Specjalne ostrzeżenia:

Ogółem, w ciągu 24 do 48 godzin po inwazji produkt spowoduje śmierć kleszczy i ich odpadanie od żywiciela, bez możliwości uprzedniego pożywienia się krwią. Nie można wykluczyć ryzyka wczepienia się pojedynczych kleszczy po zastosowaniu leczenia. Dlatego też nie można całkowicie wykluczyć ryzyka przenoszenia chorób zakaźnych przez kleszcze, w przypadku wystąpienia niekorzystnych warunków.

Najlepiej, gdy obroża jest zakładana przed początkiem sezonu występowania pcheł lub kleszczy. Mimo, że wykazano u psów znaczące zmniejszenie częstotliwości występowania *Leishmania infantum*, ten weterynaryjny produkt leczniczy wykazuje zmienną skuteczność odstraszenia (zapobiegania żerowaniu) oraz skuteczność owadobójczą wobec much piaskowych *Phlebotomus perniciosus*. W związku z tym, mogą się zdarzać ukąszenia przez muchy piaskowe i nie można całkowicie wykluczyć ryzyka przeniesienia *Leishmania infantum*. Obroża powinna być założona tuż przed rozpoczęciem sezonu aktywności much piaskowych (wektorów zarażenia) odpowiadającemu okresowi transmisji *Leishmania infantum* oraz noszona w sposób ciągły przez cały ten okres ryzyka.

Tak jak w przypadku wszystkich weterynaryjnych produktów leczniczych do długotrwałego stosowania miejscowego, okresy nadmiernego sezonowego zrzucania sierści mogą prowadzić do tymczasowego niewielkiego zmniejszenia skuteczności leczenia w wyniku utraty tej części dawki substancji czynnych, która została rozproszona na sierści. Uzupełnienie dawki substancji czynnych z obroży rozpoczyna się natychmiast, dzięki czemu pełna skuteczność zostaje ponownie osiągnięta bez konieczności stosowania dodatkowego leczenia lub wymiany obroży.

Dla uzyskania optymalnego efektu eliminacji pcheł przy silnej inwazji w pomieszczeniach domowych, może być konieczne zastosowanie w środowisku odpowiedniego produktu owadobójczego.

Ten weterynaryjny produkt leczniczy jest wodoodporny; jego skuteczność pozostaje niezmienną w przypadku zmoczenia zwierzęcia. Jednakże, należy unikać długotrwałej, intensywnej ekspozycji na działanie wody lub nadmiernego stosowania szamponu, gdyż może to spowodować skrócenie czasu działania produktu. Badania wykazują, że comiesięczne mycie szamponem lub zanurzanie w wodzie nie powoduje znaczącego skrócenia 8-miesięcznego okresu skuteczności przeciwkleszczowej po rozprzestrzenieniu się substancji czynnej w okrywie włosowej, podczas gdy skuteczność przeciwpchelna tego weterynaryjnego produktu leczniczego stopniowo ulega zmniejszeniu, począwszy od 5 miesiąca. Wpływ mycia szamponem lub zanurzania się w wodzie na przeniesienie leishmaniozy nie był badany.

### Specjalne środki ostrożności dotyczące bezpiecznego stosowania u docelowych gatunków zwierząt:

Nie dotyczy.

#### Specjalne środki ostrożności dla osób podających weterynaryjny produkt leczniczy zwierzętom:

Torebkę zawierającą obrożę należy przechowywać w opakowaniu zewnętrznym do momentu zastosowania produktu.

Tak jak w przypadku wszystkich weterynaryjnych produktów leczniczych, należy uniemożliwić małym dzieciom zabawę obrożą oraz wkładanie jej do ust. Nie powinno się zezwalać zwierzętom noszącym obrożę na spanie w tym samym łóżku co właściciele, a zwłaszcza dzieci. Podczas noszenia obroży imidaklopyryd i flumetryna są uwalniane z obroży w sposób ciągły na powierzchnię skóry i sierści. Ten weterynaryjny produkt leczniczy u niektórych ludzi może wywołać reakcję nadwrażliwości. Osoby, u których występuje nadwrażliwość (alergia) na składniki obroży, powinny unikać kontaktu z tym weterynaryjnym produktem leczniczym.

W bardzo rzadkich przypadkach u niektórych osób ten weterynaryjny produkt leczniczy może powodować podrażnienie skóry, oczu i dróg oddechowych.

W przypadku podrażnienia oczu, dokładnie przepłukać oczy zimną wodą. W przypadku podrażnienia skóry, umyć skórę mydłem i zimną wodą.

Jeśli objawy się utrzymują należy zwrócić się o pomoc lekarską oraz przedstawić lekarzowi ulotkę informacyjną lub opakowanie.

Należy natychmiast usunąć pozostałości lub odcięte fragmenty obroży (patrz punkt zatytułowany „Zalecenia dla prawidłowego podania”).

Po założeniu obroży należy umyć ręce zimną wodą.

#### Specjalne środki ostrożności dotyczące ochrony środowiska:

Patrz punkt „Specjalne środki ostrożności dotyczące usuwania”.

#### Ciąża i laktacja:

Bezpieczeństwo weterynaryjnego produktu leczniczego stosowanego w czasie ciąży i laktacji u gatunków docelowych nie zostało określone. Nie zaleca się stosowania w czasie ciąży i laktacji.

Badania laboratoryjne dotyczące flumetryny lub imidaklopyrydu przeprowadzone na szczurach i królikach nie wykazały żadnych działań teratogennych lub toksycznych dla płodu.

#### Płodność:

Badania laboratoryjne dotyczące flumetryny lub imidaklopyrydu przeprowadzone na szczurach i królikach nie wykazały żadnego szkodliwego działania na płodność lub zdolności rozrodcze.

#### Interakcje z innymi produktami leczniczymi i inne rodzaje interakcji:

Nieznane.

#### Przedawkowanie:

Charakter produktu sprawia, że prawdopodobieństwo przedawkowania jest niewielkie i nie oczekuje się wystąpienia objawów przedawkowania.

Zbadano przedawkowanie produktu w wyniku założenia 5 obroży u dorosłych kotów i psów na okres 8 miesięcy oraz u 10-tygodniowych kociąt i 7-tygodniowych szceniąt na okres 6 miesięcy i nie stwierdzono żadnych innych zdarzeń niepożądanych niż te opisane wcześniej w punkcie „Zdarzenia niepożądane”.

W przypadku zjedzenia obroży przez zwierzę (choć wystąpienie takiego zdarzenia jest mało prawdopodobne), mogą wystąpić objawy żołądkowo-jelitowe o łagodnym stopniu nasilenia (np. luźne stolce).

#### Główne niezgodności farmaceutyczne:

Nieznane.

## **7. Zdarzenia niepożądane**

Koty:

Niezbyt często (1 do 10 zwierząt/1 000 leczonych zwierząt):	Reakcja w miejscu aplikacji <sup>1</sup> (np. rumień (zaczerwienienie), wypadanie włosów, świąd (swędzenie))
Rzadko (1 do 10 zwierząt/10 000 leczonych zwierząt):	Reakcja w miejscu aplikacji <sup>2</sup> (np. zapalenie skóry, egzema, krwawienie, zmiany zapalne, uszkodzenie, drapanie się) Zmiana w zachowaniu <sup>3</sup> (np. nadmierne żucie, lizanie i pielęgnacja sierści <sup>4</sup> , ukrywanie się, nadpobudliwość, wokalizacja) Biegunka <sup>5</sup> , nadmierne ślinienie się <sup>5</sup> , wymioty <sup>5</sup> Zmiana apetytu <sup>5</sup> , Depresja <sup>5</sup>
Bardzo rzadko (< 1 zwierzę/10 000 leczonych zwierząt, włączając pojedyncze raporty):	Agresja <sup>6</sup>
Częstość nieznana (nie może być określona na podstawie dostępnych danych):	Kontaktowe zapalenie skóry <sup>7</sup>

<sup>1</sup> Objawy te zazwyczaj ustępują w ciągu 1 do 2 tygodni. W pojedynczych przypadkach może być zalecane tymczasowe zdjęcie obroży do momentu ustąpienia objawów.

<sup>2</sup> Zalecane jest zdjęcie obroży.

<sup>3</sup> Może być obserwowana w pierwszych dniach po założeniu u zwierząt, które nie są przyzwyczajone do noszenia obroży.

<sup>4</sup> W miejscu aplikacji.

<sup>5</sup> Lekkie i przemijające reakcje mogą początkowo wystąpić.

<sup>6</sup> Należy upewnić się, że obroża została założona prawidłowo.

<sup>7</sup> Zauważone u nadwrażliwych zwierząt.

#### Psy:

Rzadko (1 do 10 zwierząt/10 000 leczonych zwierząt):	Reakcja w miejscu aplikacji <sup>1</sup> (np. rumień (zaczerwienienie), utrata sierści, świąd (swędzenie), drapanie się) Zmiana w zachowaniu <sup>2</sup> (nadmierne żucie, lizanie i pielęgnacja sierści <sup>3</sup> , ukrywanie się, nadpobudliwość, wokalizacja) Biegunka <sup>4</sup> , nadmierne ślinienie się <sup>4</sup> , wymioty <sup>4</sup> Zmiana apetytu <sup>4</sup> , Depresja <sup>4</sup> Objawy neurologiczne <sup>5</sup> (np. ataksja (brak koordynacji), konwulsje, drgawki)
Bardzo rzadko (< 1 zwierzę/10 000 leczonych zwierząt, włączając pojedyncze raporty):	Reakcja w miejscu podania <sup>5</sup> (np. zapalenie skóry, egzema, krwawienie, zmiany zapalne, uszkodzenie) Agresja <sup>6</sup>

<sup>1</sup> Objawy te zazwyczaj ustępują w ciągu 1 do 2 tygodni. W pojedynczych przypadkach może być zalecane tymczasowe zdjęcie obroży do momentu ustąpienia objawów.

<sup>2</sup> Może być obserwowana w pierwszych dniach po założeniu u zwierząt, które nie są przyzwyczajone do noszenia obroży.

<sup>3</sup> W miejscu aplikacji.

<sup>4</sup> Lekkie i przemijające reakcje mogą początkowo wystąpić.

<sup>5</sup> W takich przypadkach zalecane jest zdjęcie obroży.

<sup>6</sup> Należy upewnić się, że obroża została założona prawidłowo.

Zgłaszanie zdarzeń niepożądanych jest istotne, ponieważ umożliwia ciągle monitorowanie bezpieczeństwa stosowania weterynaryjnego produktu leczniczego. W razie zaobserwowania zdarzeń niepożądanych, również niewymienionych w ulotce informacyjnej, lub w przypadku podejrzenia braku działania produktu, w pierwszej kolejności poinformuj o tym lekarza weterynarii. Można również zgłosić zdarzenia niepożądane do podmiotu odpowiedzialnego przy użyciu danych kontaktowych zamieszczonych w końcowej części tej ulotki lub poprzez krajowy system zgłaszania:

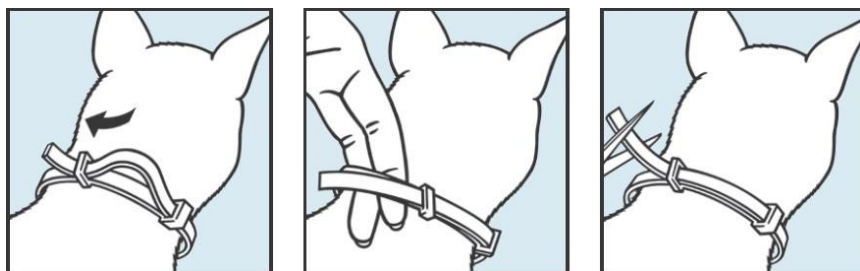
## **8. Dawkowanie dla każdego gatunku, drogi i sposób podania**

Podanie na skórę. Koty i małe psy o masie ciała do 8 kg otrzymują obrożę o długości 38 cm. Jedna obroża na zwierzę do założenia na szyję. Wyłącznie do użytku zewnętrznego.

## **9. Zalecenia dla prawidłowego podania**

Należy wyjąć obrożę z torebki ochronnej bezpośrednio przed zastosowaniem. Należy rozwinąć obrożę i upewnić się, że na jej wewnętrznej stronie nie ma żadnych pozostałości plastikowych łączy. Należy założyć obrożę na szyję zwierzęcia i dostosować jej długość nie zaciskając zbyt mocno (wskazówka: powinno być możliwe wsunięcie dwóch palców pomiędzy obrożę a szyję zwierzęcia). Należy przeciągnąć wolną końcówkę obroży przez szlufkę i odciąć niepotrzebny odcinek na długości 2 cm.

**Dotyczy opakowań wielojęzycznych:** Patrz na ilustracje przedstawiające zakładanie obroży znajdujące się na końcu tej ulotki.



Zwierzę powinno nosić obrożę nieprzerwanie w celu zapewnienia 8-miesięcznego okresu ochrony. Obrożę należy zdjąć po upływie okresu leczenia. Należy okresowo sprawdzać i dostosowywać zamocowanie obroży, jeżeli będzie to konieczne, w szczególności w okresie szybkiego rozwoju kociąt/szczeniąt.

Obroża została wyposażona w mechanizm zamknięcia zabezpieczającego przed niepożądanym otwarciem. W przypadku zaczepienia obroży o jakiś przedmiot (choć wystąpienie takiego zdarzenia jest bardzo mało prawdopodobne u kotów oraz niezwykle mało prawdopodobne u psów), zwierzę będzie zwykle w stanie samodzielnie poszerzyć obrożę wystarczająco, aby móc szybko się uwolnić.

## **10. Okresy karencji**

Nie dotyczy.

## **11. Specjalne środki ostrożności podczas przechowywania**

Przechowywać w miejscu niewidocznym i niedostępnym dla dzieci.

Torebkę zawierającą obrożę należy przechowywać w opakowaniu zewnętrznym do momentu zastosowania produktu.

Nie używać po upływie terminu ważności podanym na torebce i opakowaniu zewnętrznym. Termin ważności oznacza ostatni dzień danego miesiąca.

## **12. Specjalne środki ostrożności dotyczące usuwania**

Leków nie należy usuwać do kanalizacji ani wyrzucać do śmieci.

Weterynaryjny produkt leczniczy nie powinien się przedostawać do cieków wodnych, ponieważ imidaklopryd i flumetryna mogą być niebezpieczne dla ryb i innych organizmów wodnych.

Należy skorzystać z krajowego systemu odbioru odpadów w celu usunięcia niewykorzystanego weterynaryjnego produktu leczniczego lub materiałów odpadowych pochodzących z jego zastosowania w sposób zgodny z obowiązującymi przepisami oraz właściwymi krajowymi systemami odbioru odpadów. Pomoże to chronić środowisko.

O sposoby usunięcia niepotrzebnych leków zapytaj lekarza weterynarii.

## **13. Klasyfikacja weterynaryjnych produktów leczniczych**

Wydawany bez recepty weterynaryjnej.

## **14. Numery pozwolenia na dopuszczenie do obrotu i wielkości opakowań**

Wielkość opakowań: pudełko zawierające jedną lub dwie obroże, pudełko tekturowe zawierające 12 obroży.

Niektóre wielkości opakowań mogą nie być dostępne w obrocie.

## **15. Data ostatniej aktualizacji ulotki informacyjnej**

Szczegółowe informacje dotyczące powyższego weterynaryjnego produktu leczniczego są dostępne w unijnej bazie danych produktów (<https://medicines.health.europa.eu/veterinary>).

## **16. Dane kontaktowe**

Podmiot odpowiedzialny oraz dane kontaktowe do zgłaszania podejrzeń zdarzeń niepożądanych:

Elanco Animal Health GmbH, Alfred-Nobel-Str. 50, 40789 Monheim, Niemcy

Tel.: +48 221047306

PV.POL@elancoah.com

Wytwórca odpowiedzialny za zwolnienie serii:

KVP Pharma + Veterinär Produkte GmbH, Projensdorfer Str. 324, 24106 Kiel, Niemcy

## **17. Inne informacje**

Obydwie substancje czynne są w sposób powolny i ciągły uwalniane z macierzy polimerowej obroży na skórę zwierzęcia. Obydwie substancje są obecne w sierści kota lub psa w stężeniach zapewniających roztoczbójcze/owadobójcze działanie przez cały okres skuteczności produktu. Substancje czynne ulegają rozproszaniu z miejsca bezpośredniego kontaktu produktu ze skórą na całą powierzchnię skóry zwierzęcia. Badania dotyczące przedawkowania i oceniające parametry kinetyczne w surowicy krwi w docelowej grupie zwierząt wykazały, że imidaklopryd pojawiał się w krążeniu ustrojowym jedynie krótkotrwale, podczas gdy flumetryna była głównie niemierzalna. Wchłanianie doustne nie ma znaczenia dla skuteczności klinicznej.

Aktywność przeciwko pchłom (*Ctenocephalides felis* oraz *Ctenocephalides canis*) rozpoczyna się w ciągu 48 godzin po założeniu obroży. Oprócz wymienionych powyżej wskazań leczniczych stwierdzono, że produkt wykazuje działanie przeciwko pchłom z gatunku *Pulex irritans*.

Oprócz wymienionych powyżej gatunków kleszczy stwierdzono, że produkt wykazuje u kotów działanie przeciwko kleszczom z gatunku *Ixodes hexagonus* i niewystępującego w Europie gatunku *Amblyomma americanum*, natomiast u psów – przeciwko kleszczom z gatunku *I. hexagonus* i *I. scapularis* oraz przeciwko niewystępującemu w Europie gatunkowi kleszcza *Dermacentor variabilis* i australijskiemu gatunkowi kleszcza *I. holocyclus*, który powoduje paraliż. Ten weterynaryjny produkt leczniczy wykazuje działanie odstraszające (zapobiegające żerowaniu) w przypadku wymienionych kleszczy, uniemożliwiając pasożytom żywienie się krwią, co w konsekwencji pośrednio pomaga zmniejszyć ryzyko transmisji chorób psów przenoszonych przez wektory.

Koty: W pojedynczym badaniu laboratoryjnym na niewielkiej liczbie zwierząt, w okresie jednego miesiąca wykazano pośrednie działanie ochronne przed przeniesieniem *Cytauxzoon felis* (przenoszony przez gatunek kleszcza *Amblyomma americanum*) i tym samym zmniejszenie ryzyka chorób powodowanych przez ten patogen w warunkach powyższego badania.

Psy: Oprócz patogenów wymienionych we wskazaniach, w pojedynczym badaniu laboratoryjnym, w 28 dni od podania wykazano pośrednie działanie ochronne przed przeniesieniem *Babesia canis canis* (przenoszona przez gatunek kleszcza *Dermacentor reticulatus*), a także w pojedynczym badaniu laboratoryjnym, po 2 miesiącach od podania wykazano pośrednie działanie ochronne przeciwko przeniesieniu *Anaplasma phagocytophilum* (przez kleszcza *Ixodes ricinus*) i tym samym zmniejszenie ryzyka chorób powodowanych przez te patogeny w warunkach powyższych badań.

Dane uzyskane z badań skuteczności w stosunku do much piaskowych (*Phlebotomus perniciosus*) pokazały zmienną skuteczność odstraszania (zapobiegania żerowaniu) much piaskowych na poziomie od 65 do 89% przez okres 7-8 miesięcy od założenia obroży. Dane uzyskane z trzech badań klinicznych przeprowadzonych na terenach endemicznych wykazały znaczącą redukcję ryzyka przeniesienia *Leishmania infantum* przez muchy piaskowe u psów leczonych w porównaniu z grupą nieleczoną. Zależnie od stopnia nasilenia inwazji much piaskowych, efektywność ograniczenia ryzyka zarażenia leiszmaniozą utrzymuje się na poziomie od 88,3 do 100%.

Stosowanie obroży spowodowało zmniejszenie stopnia inwazji świerzbowca ludzkiego *Sarcoptes scabiei* u uprzednio zarażonych psów, prowadząc następnie do całkowitego wyleczenia po trzech miesiącach.

W celu uzyskania informacji na temat niniejszego produktu leczniczego weterynaryjnego, należy kontaktować się z lokalnym przedstawicielem podmiotu odpowiedzialnego.

Elanco Poland Sp. z o.o.  
Rondo Ignacego Daszyńskiego 2B  
00-843 Warszawa  
Tel. kontaktowy: 801 80 20 60